



# ใช้ระยะ 3 เดือนแรก ถ่ายโอนภารกิจ 'รพ.สต.' สู่ท้องถิ่น เสียงสะท้อนของประชาชน ต่อการใช้บริการเป็นอย่างไร

Volume 11

Issue 159 • MAY 2023

Highlight

- ประชาชนส่วนใหญ่ยังไม่ทราบว่า โรงพยาบาลส่งเสริมสุขภาพตำบล (รพ.สต.)/ สถานีอนามัยเฉลิมพระเกียรติฯ (สอน.) ที่ไปใช้บริการนั้น ได้รับการถ่ายโอนภารกิจไปยังองค์การบริหารส่วนจังหวัด (อบจ.) แล้ว
- แม้ว่าประชาชนส่วนใหญ่จะไม่ทราบเรื่องการถ่ายโอนภารกิจ แต่ก็สามารถให้ความคิดเห็น ข้อเสนอแนะต่อการจัดบริการได้ สะท้อนว่า รพ.สต. มีการรับฟังความคิดเห็นประชาชน และประชาชนต้องการมีส่วนร่วมกับการดำเนินงานของ รพ.สต. เช่นกัน
- การถ่ายโอนภารกิจ รพ.สต./ สอน. ในระยะ 3 เดือนแรก ยังไม่มีผลกระทบเชิงลบ หรือเชิงบวกต่อบริการที่ประชาชนได้รับ เนื่องจากประชาชนผู้มารับบริการมีความเห็นต่อ รพ.สต./ สอน. ที่ถ่ายโอนไปแล้ว ในเชิงบวกทุกด้าน และมีแนวโน้มไม่แตกต่างกันในทุกพื้นที่

## ข้อมูลประชากร

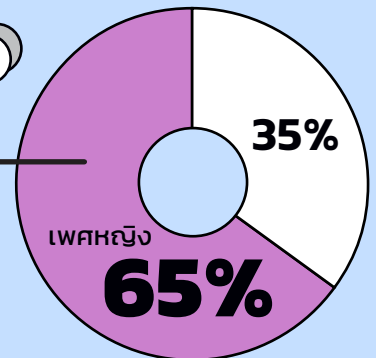
### ประชากรอายุ 18 ปีขึ้นไป

จำนวน

**2,464**

ตัวอย่าง ที่เคยใช้บริการ  
**รพ.สต./ สอน.**  
ที่ถ่ายโอนภารกิจแล้ว  
โดยครอบคลุมพื้นที่  
6 ภูมิภาคทั่วประเทศ

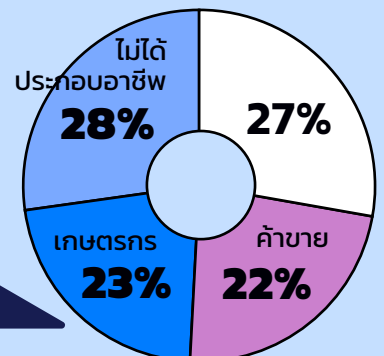
เพศ



กลุ่มตัวอย่างส่วนใหญ่  
(ร้อยละ 65) เป็น**เพศหญิง**

อาชีพ

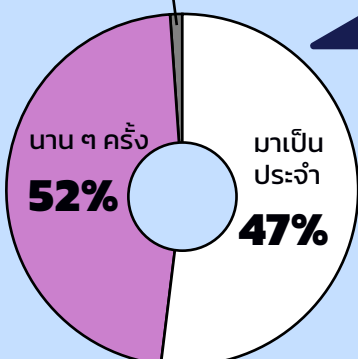
กลุ่มตัวอย่างส่วนใหญ่



### ความถี่ของการมาใช้บริการ

**มาเรื่อยๆ ครั้ง** (ร้อยละ 52)  
**มาเป็นประจำ** (ร้อยละ 47)  
**และมาครั้งแรก** (ร้อยละ 1)

1% มาครั้งแรก



ไม่ได้ประกอบอาชีพ  
ร้อยละ 28



เกษตรกร  
ร้อยละ 23

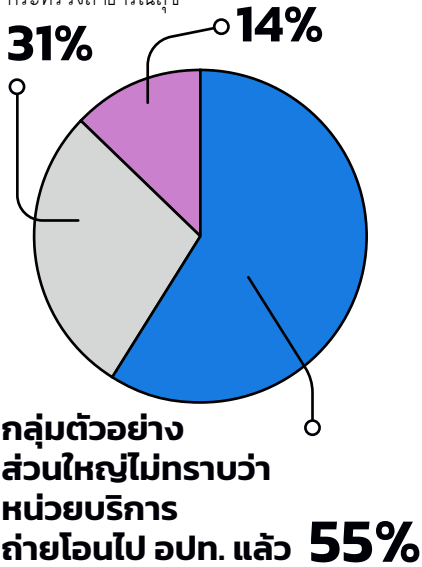


ค้าขาย  
ร้อยละ 22

1

ทราบข้อมูลไม่ถูกต้อง โดยเข้าใจว่ายังสังกัด กระทรวงสาธารณสุข

ให้ข้อมูลได้ถูกต้องว่า สังกัดองค์กรปกครองส่วนท้องถิ่น (อปท.)



2

**ความเห็นของประชาชนผู้รับบริการในภาพรวมทุกภูมิภาค**

พบว่า ประเด็นคุณภาพการให้บริการ, สามารถให้ความเห็นและข้อเสนอแนะ, ความต้องการที่จะแนะนำให้ผู้อื่นมาใช้บริการ, และความพึงพอใจต่อบริการที่ได้รับ ผู้รับบริการให้ข้อมูลในเชิงบวก (เห็นด้วยและเห็นด้วยอย่างยิ่ง รวมกันมากกว่าร้อยละ 90) ในขณะที่ประเด็นด้านความเพียงพอของบุคลากรผู้รับบริการตอบเห็นด้วยและเห็นด้วยอย่างยิ่ง รวมกันร้อยละ 87 ซึ่งน้อยกว่าประเด็นอื่น (ดังแสดงในตารางที่ 1)

- เมื่อจำแนกความเห็นเป็นรายภาค พบว่าภาคตะวันออกเฉียงเหนือมีความเห็นไปในเชิงบวกมากกว่าภาคอื่นๆ ในทุกด้าน ส่วนภาคตะวันออก มีความเห็นไปในเชิงบวกน้อยกว่าภาคอื่นๆ ในทุกด้าน (ดังแสดงในรูปที่ 1)
- ประชาชนยังให้ข้อเสนอแนะแก่ รพ.สต./ สอน. ที่ถ่ายโอนไปแล้วให้จัดบริการด้านทันตกรรม เพิ่มจำนวนบุคลากร เพิ่มการสื่อสารกับผู้มาใช้บริการให้มากขึ้น เป็นต้น



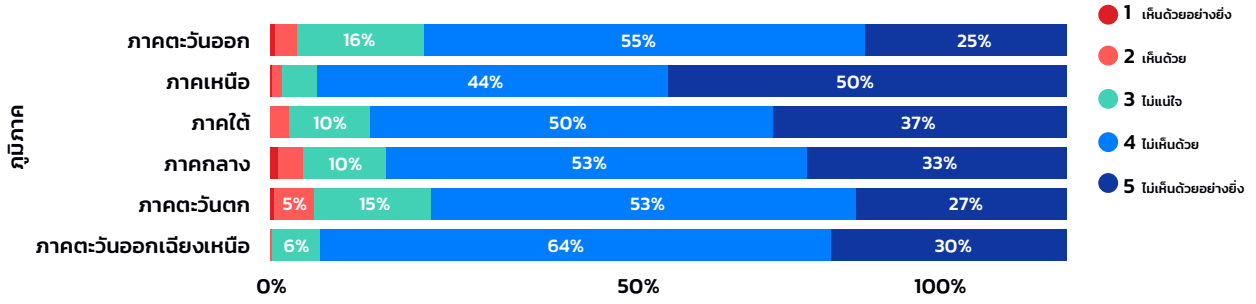
**ตารางที่ 1 การประเมินประสบการณ์ของผู้รับบริการในภาพรวมระดับประเทศ**

ประเด็นที่ประเมิน	เห็นด้วยอย่างยิ่ง (ร้อยละ)	เห็นด้วย (ร้อยละ)	ไม่แน่ใจ (ร้อยละ)	ไม่เห็นด้วย (ร้อยละ)	ไม่เห็นด้วยอย่างยิ่ง (ร้อยละ)
1 โรงพยาบาลส่งเสริมสุขภาพตำบลแห่งนี้มีเจ้าหน้าที่เพียงพอต่อการให้บริการ	33.6	53.3	10.2	2.4	0.4
2 การบริการของโรงพยาบาลส่งเสริมสุขภาพตำบลแห่งนี้มีคุณภาพเพียงพอ	44.4	49.8	3.8	1.6	0.3
3 สามารถให้ความเห็นและข้อเสนอแนะต่อบริการของโรงพยาบาลส่งเสริมสุขภาพตำบลแห่งนี้	45.4	49.7	3.2	1.4	0.3
4 ต้องการแนะนำญาติหรือคนรู้จักให้มาใช้บริการ	41.6	51.6	5.3	0.9	0.7
5 ความพึงพอใจต่อบริการที่ได้รับ	38.6	52.1	8.0	1.0	0.4

# รูปที่ 1 การประเมินประสิทธิภาพของผู้รับบริการแยกรายภาค

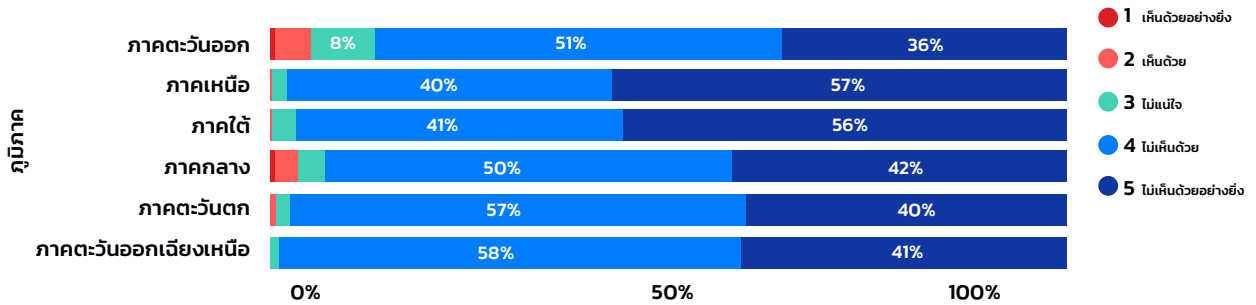
## sw.สต. แห่งนี้มีเจ้าหน้าที่เพียงพอต่อการให้บริการ

1



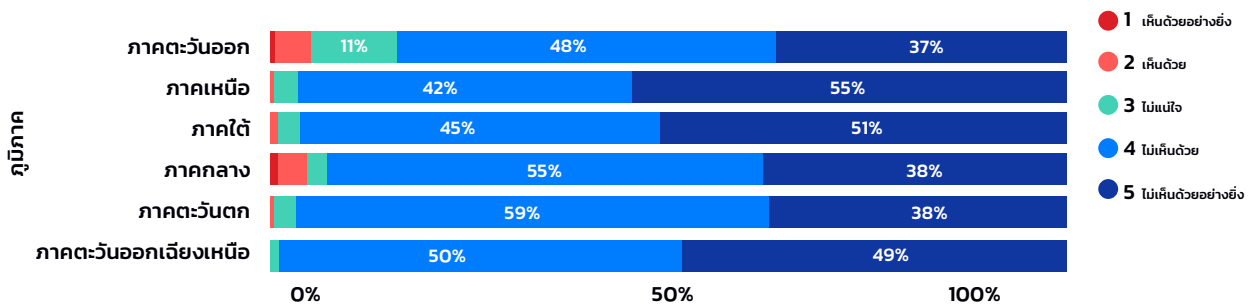
## ฉันมีความพึงพอใจต่อบริการที่ได้รับ

2



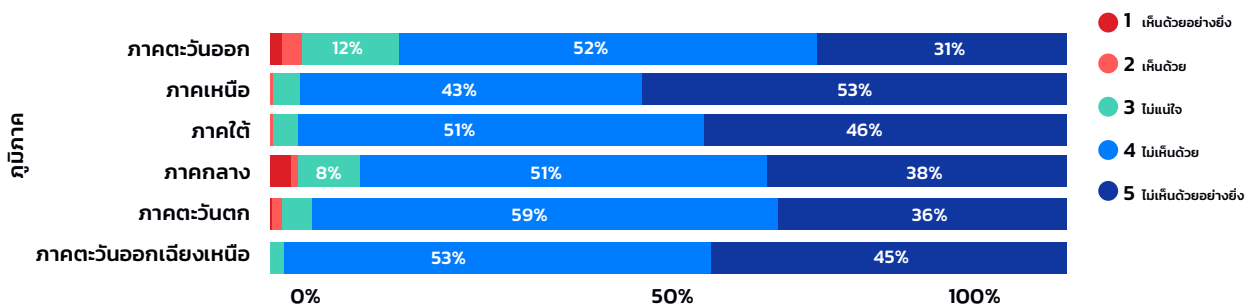
## sw.สต. แห่งนี้มีคุณภาพเพียงพอ

3



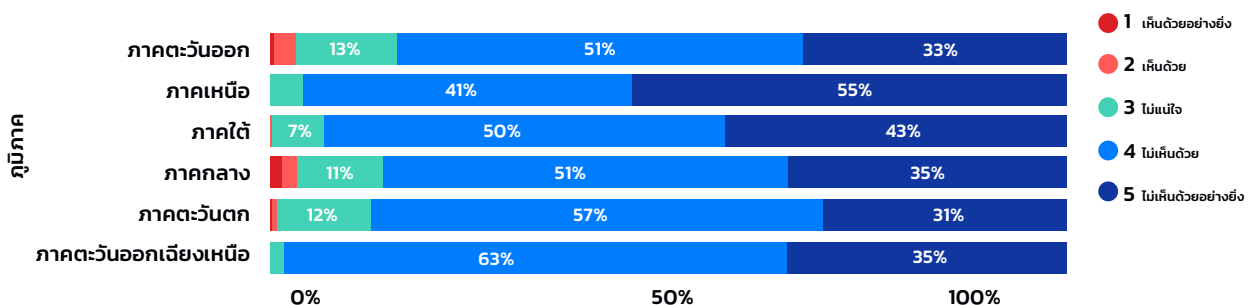
## ฉันจะแนะนำญาติหรือคนรู้จักให้เข้ามาใช้บริการที่นี่

4



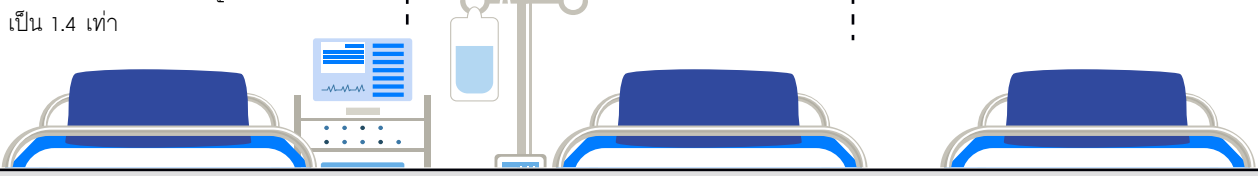
## ฉันสามารถให้ความคิดเห็นและข้อเสนอต่อการบริการของ sw.สต. แห่งนี้

5



## การรับรู้ของประชาชน

- เมื่อพิจารณาปัจจัยที่มีความสัมพันธ์กับการรับรู้ของประชาชนที่มาใช้บริการ พบว่า เพศหญิงรับรู้เรื่องการถ่ายโอนภารกิจมากกว่าเพศชายอย่างมีนัยสำคัญทางสถิติ โดยคิดเป็น 1.4 เท่า
- ประชาชนในภาคตะวันออกเฉียงเหนือ ภาคกลาง และภาคใต้ รับรู้การถ่ายโอนภารกิจน้อยกว่าภาคเหนืออย่างมีนัยสำคัญทางสถิติ
- ผู้สูงอายุที่มีอายุมากกว่า 80 ปี รับรู้การถ่ายโอนภารกิจ น้อยกว่ากลุ่มอายุ 18 - 40 ปี แม้ว่ากลุ่มดังกล่าวส่วนใหญ่จะใช้บริการที่ รพ.สต. เป็นประจำ



## ข้อเสนอแนะเชิงนโยบาย

- กระทรวงสาธารณสุขและองค์กรปกครองส่วนท้องถิ่น ควรเสริมสร้างการมีส่วนร่วมของประชาชนในการพัฒนานโยบายเพื่อสนับสนุนการดำเนินงานของ รพ.สต./ สอน. เพื่อให้ระบบสุขภาพมีประสิทธิภาพ ประสิทธิผล และยั่งยืน ตรงความต้องการของประชาชนในพื้นที่

## เกี่ยวกับการศึกษา

- โครงการประเมินเทคโนโลยีและนโยบายด้านสุขภาพ (HITAP) ได้รับมอบหมายจาก สำนักงานบริหารการวิจัยและนวัตกรรมสาธารณสุข (สบวส.) ให้ดำเนินโครงการวิจัยเพื่อจัดทำชุดข้อเสนอเชิงนโยบายขับเคลื่อนระบบสาธารณสุขยุคใหม่ภายหลังการระบาดโรคโควิดและมีโครงการวิจัยย่อยการศึกษาความเพียงพอของทรัพยากรและงบประมาณของโรงพยาบาลส่งเสริมสุขภาพตำบล เพื่อจัดทำข้อเสนอแนะเชิงนโยบาย ในการถ่ายโอนสู่ท้องถิ่นอย่างยั่งยืน ที่มีวัตถุประสงค์ย่อยเพื่อติดตามและประเมินผลจากผู้รับบริการ ใน รพ.สต. ที่ถ่ายโอนแล้ว
- ดำเนินการศึกษาด้วยการสำรวจประสากรมและความพอใจของผู้รับบริการ ด้วยการลงพื้นที่ภาคสนามเก็บข้อมูลกับกลุ่มตัวอย่างที่ได้จากการสุ่มตามหลักสถิติแบบ face to face ด้วยเครื่องมือ (แบบสำรวจ) ผ่านสื่ออิเล็กทรอนิกส์ Survey Sparrow® ครอบคลุมพื้นที่ทั้ง 6 ภูมิภาคของประเทศไทย แบ่งเป็นชุมชนเมือง และชุมชนนอกเขตเมือง รวม 2,464 ตัวอย่าง และเก็บข้อมูลในระหว่างวันที่ 10 มกราคม - 10 กุมภาพันธ์ 2566
- จากนั้นจึงนำข้อมูลที่ได้มาวิเคราะห์ประมวลผลตามกรอบวัตถุประสงค์การวิจัย อย่างไรก็ตาม ผลการเก็บข้อมูลข้างต้นมีความคิดเห็นส่วนใหญ่มาจากผู้รับบริการใน รพ.สต. ที่ถ่ายโอนไปแล้วในระยะเวลาเพียง 3 เดือน การติดตามและประเมินผลในอนาคตจึงอาจเห็นแนวโน้มที่เปลี่ยนแปลงไปได้



## สแกน QR code เพื่อติดตามงานวิจัย

เอกสารฉบับนี้เป็นส่วนหนึ่งของโครงการวิจัยการศึกษาความเพียงพอของทรัพยากรและงบประมาณของโรงพยาบาลส่งเสริมสุขภาพตำบล เพื่อจัดทำข้อเสนอแนะเชิงนโยบาย ในการถ่ายโอนสู่ท้องถิ่นอย่างยั่งยืน และโครงการกระบวนการสังเคราะห์ข้อมูลอย่างรวดเร็ว เพื่อตอบคำถามเชิงนโยบายสาธารณสุข เพื่อสนับสนุนการพัฒนาาระบบสาธารณสุขไทย และการกระจายอำนาจด้านสุขภาพสู่องค์กรปกครองส่วนท้องถิ่น โดย นพ.กฤษฏา เจริญรุ่งเรืองชัย, ชนิดา เอกอัครรุ่งโรจน์, ชญาพัช ราชชาติ, เมธริลินัญ ประทุมสุวรรณ, ธนายุต เศรษฐีโสภณ, ณชวิศ กิตติบวรดิฐ, ดร. นพ.ยศ ตีระวัฒนานนท์

งานวิจัยนี้ได้รับการสนับสนุนจาก สำนักงานบริหารการวิจัยและนวัตกรรมสาธารณสุข (สบวส.) สำนักวิชาการสาธารณสุข กระทรวงสาธารณสุข และสถาบันวิจัยระบบสาธารณสุข (สวรส.)

คุณเป็นผู้วิจัยขอขอบพระคุณคณะกรรมการบริหารจัดการถ่ายโอนภารกิจสถานีอนามัยเฉลิมพระเกียรติ ๖๐ พรรษา นวมินทราชินี และโรงพยาบาลส่งเสริมสุขภาพตำบลด้านวิชาการและติดตามประเมินผล และชมรมโรงพยาบาลส่งเสริมสุขภาพตำบล (ประเทศไทย) ที่ให้ความอนุเคราะห์สนับสนุนการสำรวจข้อมูลถึงกลุ่มผู้ให้บริการและผู้รับบริการใน รพ.สต. ที่ถ่ายโอนแล้ว

## ผู้เขียน



ณชวิศ กิตติบวรดิฐ, นพ.กฤษฏา เจริญรุ่งเรืองชัย, ธนายุต เศรษฐีโสภณ, ชนิดา เอกอัครรุ่งโรจน์, ชญาพัช ราชชาติ, เมธริลินัญ ประทุมสุวรรณ, ดร. นพ.ยศ ตีระวัฒนานนท์

**HITAP** เป็นองค์กรวิจัยภายใต้สังกัดกระทรวงสาธารณสุข ที่ศึกษาผลกระทบทั้งบวกและลบจากการใช้เทคโนโลยี หรือนโยบายด้านสุขภาพเพื่อสนับสนุนการตัดสินใจด้านนโยบายของภาครัฐ เช่น คณะอนุกรรมการพัฒนานโยบายหลักแห่งชาติ สำนักงานหลักประกันสุขภาพแห่งชาติ เป็นต้น รวมถึงทำการประเมินเพื่อพัฒนาองคาพยพต่าง ๆ ในองค์กรภาครัฐ



งานนี้ได้รับอนุญาตภายใต้ครีเอทีฟคอมมอนส์ แสดงที่มา-ไม่ใช้เพื่อการค้า-ไม่ดัดแปลง



หน่วยงานที่สนใจรับ Policy brief ฉบับพิมพ์สมัครได้ที่ [comm@hitap.net](mailto:comm@hitap.net) โดยระบุชื่อ-ที่อยู่ เพื่อจัดส่ง



ท่านที่สนใจรับ Policy brief ฉบับ PDF สมัครได้ที่ [comm@hitap.net](mailto:comm@hitap.net) โดยระบุชื่อ-อีเมล เพื่อจัดส่ง หรือดาวน์โหลด Policy brief ฉบับอื่น ๆ ได้ที่ <https://www.hitap.net/resources/downloads>

## ติดต่อ:

โครงการประเมินเทคโนโลยีและนโยบายด้านสุขภาพ (HITAP) อาคาร 6 ชั้น 6 กรมอนามัย กระทรวงสาธารณสุข อำเภอเมือง จังหวัดนนทบุรี 11000

โทรศัพท์: 0-2590-4549, 0-2590-4374-5  
โทรสาร: 0-2590-4369

อีเมล: [comm@hitap.net](mailto:comm@hitap.net)  
เว็บไซต์: [www.hitap.net](http://www.hitap.net)



HITAPTHAILAND HITAP\_THAI HITAP\_THAI HITAP.NET

