



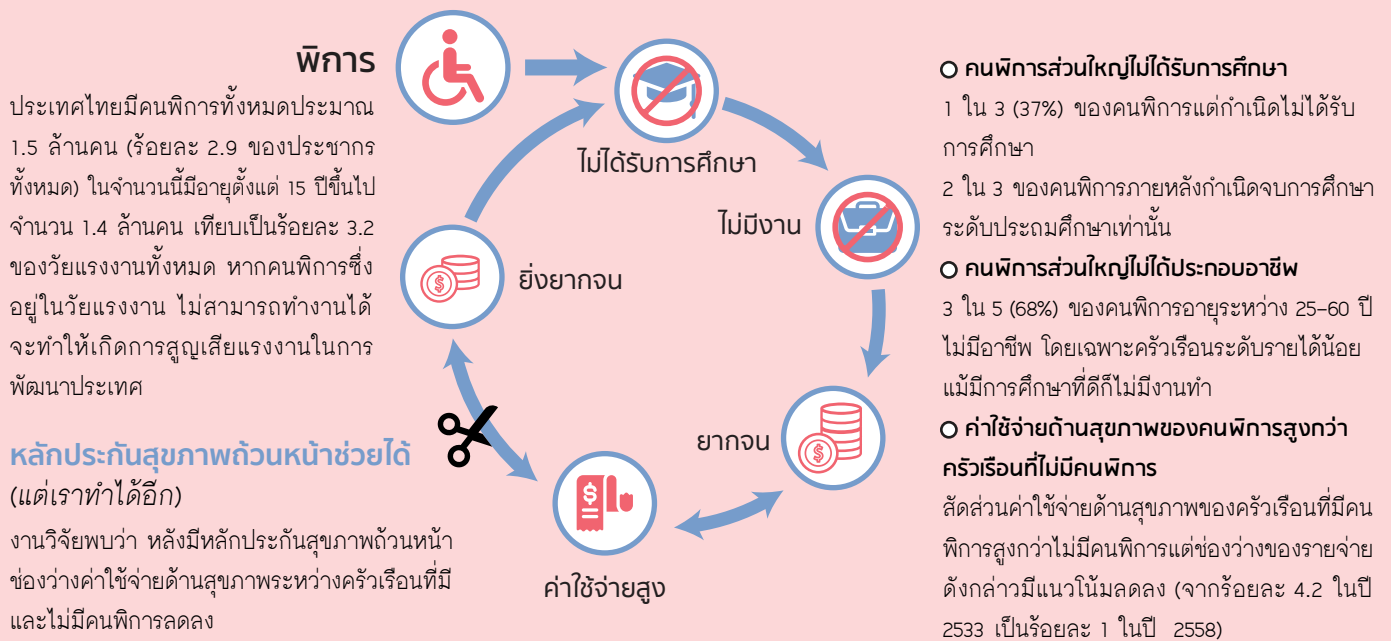
ช่วยคนพิการ = **ช่วยเหลือคนจน**

ข้อค้นพบจากการศึกษาการสำรวจภาวะเศรษฐกิจและสังคมของครัวเรือนในรอบ 25 ปีที่ผ่านมา

Highlight

- การศึกษาจากข้อมูลการสำรวจภาวะเศรษฐกิจและสังคมของครัวเรือนของสำนักงานสถิติแห่งชาติในช่วง 25 ปี (ปี 2533 - 2558) พบว่า หลักประกันสุขภาพถ้วนหน้าช่วยลดช่องว่างของค่าใช้จ่ายด้านสุขภาพของครัวเรือนที่มีคนพิการและไม่มีคนพิการ โดยครัวเรือนที่มีคนพิการมีค่าใช้จ่ายด้านสุขภาพในสัดส่วนที่ลดลงมากกว่าครัวเรือนที่ไม่มีคนพิการ
- คนพิการในประเทศไทยมีจำนวนมากอยู่ในช่วงอายุ 15 - 60 ปี นับเป็นสัดส่วนที่สำคัญของวัยแรงงาน อย่างไรก็ตาม พบว่าคนกลุ่มนี้ถ้าพิการแต่กำเนิดก็ไม่ได้เรียน ถ้าพิการภายหลังถึงแม้มีการศึกษาดีก็ไม่มีการทำงาน จึงยังขาดความยากจน
- ดังนั้นนโยบายแก้ปัญหาค่าใช้จ่ายด้านสุขภาพของรัฐบาลควรเพิ่มความสำคัญให้กับการป้องกันและแก้ไขความพิการ เพราะการช่วยเหลือและป้องกันไม่ให้เกิดคนพิการมีส่วนช่วยเหลือและป้องกันไม่ให้เกิดคนยากจนได้ และควรเพิ่มบทบาทในการทำงานเชิงรุกทั้งของหน่วยงานในระบบสาธารณสุขและหน่วยงานภาครัฐอื่น ๆ

เมื่อหลักประกันสุขภาพถ้วนหน้าช่วยชะลอวงจรความจน



ข้อเสนอแนะเชิงนโยบาย

- 1. สปสช.** ควรให้ความสำคัญและติดตามผลกระทบของหลักประกันสุขภาพต่อการช่วยลดค่าใช้จ่ายด้านสุขภาพของครัวเรือนที่มีคนพิการให้เกิดผลต่อเนื่องในระยะยาวต่อไป
- 2. นโยบายในการแก้ไขปัญหาความยากจนของประเทศไทย** ต้องให้ความสำคัญกับการป้องกัน และแก้ไขความพิการ เพราะการป้องกันและแก้ไขความพิการสามารถป้องกันความยากจนได้
- 3. หน่วยงานในระบบสุขภาพควรเพิ่มบทบาทในการทำงานเชิงรุกร่วมกับหน่วยงานภาครัฐอื่น ๆ** ทั้งกระทรวงแรงงาน กระทรวงการพัฒนาสังคมและความมั่นคงของมนุษย์ (พ.ม.) ในการแก้ไขปัญหาความยากจน ผ่านปัญหาสุขภาพที่เกี่ยวข้องกับความพิการด้วยการให้กระทรวงสาธารณสุข หรือหน่วยงานด้านสุขภาพซึ่งเป็นผู้ค้นพบคนพิการแต่กำเนิดหรือก่อนวัยเรียนเชื่อมต่อข้อมูลกับ 1) กระทรวงศึกษาธิการ เพื่อให้คนพิการแต่กำเนิดได้รับการศึกษาที่เท่าเทียม 2) กระทรวงแรงงาน เพื่อให้ผู้พิการหลังกำเนิดเข้าสู่ระบบการฟื้นฟูสมรรถนะคนพิการ ตั้งแต่การฟื้นฟูสภาพทั้งร่างกายและจิตใจรวมทั้งช่วยเสริมความรู้และทักษะในการประกอบอาชีพเพื่อให้ใช้ความรู้ความสามารถและศักยภาพสามารถกลับมาใช้ชีวิตได้อย่างใกล้เคียงคนปกติมีรายได้ที่ดี และควรสร้างระบบประกันอาชีพถ้วนหน้าเพื่อคนพิการ

เกี่ยวกับการศึกษา

การศึกษาที่ผ่านมาไม่มีการเชื่อมโยงค่าใช้จ่ายของครัวเรือนกับประเด็นเรื่องค่ารักษาพยาบาลของครัวเรือนที่มีคนพิการ คณะวิจัยจึงศึกษารายจ่ายด้านสุขภาพของครัวเรือนที่มีคนพิการและครัวเรือนที่ไม่มีคนพิการ ระหว่างปี 2533 – 2558 รายจ่ายเฉลี่ยของครัวเรือนที่มีคนพิการเทียบกับครัวเรือนที่ไม่มีคนพิการจำแนกตามระดับเศรษฐฐานะของครัวเรือน ปี 2558 เพื่อเป็นแนวทางในการกำหนดนโยบายให้เข้ากับสถานการณ์ ปัจจุบัน การศึกษานี้ใช้ข้อมูลการสำรวจภาวะเศรษฐกิจและสังคมของครัวเรือน (Socioeconomic survey, SES) ซึ่งดำเนินการสำรวจโดยสำนักงานสถิติแห่งชาติ ระหว่างปี 2533 – 2558 โดยแบ่งการศึกษาออกเป็น 2 ส่วน คือ 1) สัดส่วนของรายจ่ายด้านสุขภาพต่อรายจ่ายทั้งหมดของครัวเรือนระหว่างครัวเรือนที่มีคนพิการและครัวเรือนที่ไม่มีคนพิการจำแนกรายปี ใช้ข้อมูลระหว่างปี 2533 – 2558 2) ความชุกของครัวเรือนที่มีคนพิการจำแนกตามระดับเศรษฐฐานะ ซึ่งใช้ข้อมูลการสำรวจฯ ในปี 2558



สแกน QR code เพื่อติดตามงานวิจัย

เอกสารฉบับนี้เป็นส่วนหนึ่งของงานวิจัย เรื่อง การค้นหาข้อเท็จจริงที่เกี่ยวกับรายจ่ายสุขภาพที่ประชาชนต้องจ่ายด้วยตนเองในประเทศไทย ได้รับทุนจาก สำนักงานกองทุนสนับสนุนการสร้างเสริมสุขภาพ (สสส.)

โดย Saudamini Vishwanath Dabak, สุรเดช ดวงทิพย์ศิริกุล, ดร.รัทมณี บุตรชน และ ศุภวารรณันท์ เพิ่มผลสุข



ผู้เขียน

ดร.รัทมณี บุตรชน

นักวิจัย

โครงการประเมินเทคโนโลยี
และนโยบายด้านสุขภาพ



หน่วยงานที่สนใจรับ Policy brief ฉบับพิมพ์
สมัครได้ที่ comm@hitap.net
โดยระบุบุชื่อ-ที่อยู่ เพื่อจัดส่ง



ท่านที่สนใจรับ Policy brief ฉบับ PDF
สมัครได้ที่ comm@hitap.net
โดยระบุบุชื่อ-อีเมล เพื่อจัดส่ง
หรือดาวน์โหลด Policy brief ฉบับอื่น ๆ ได้ที่
<https://www.hitap.net/resources/downloads>

HITAP เป็นองค์กรวิจัยภายใต้สังกัดกระทรวงสาธารณสุข ที่ศึกษาผลกระทบทั้งบวกและลบจากการใช้เทคโนโลยีหรือนโยบายด้านสุขภาพ เพื่อสนับสนุนการตัดสินใจด้านนโยบายของภาครัฐ เช่น คณะอนุกรรมการพัฒนาปัญญาหลักแห่งชาติ สำนักงานหลักประกันสุขภาพแห่งชาติ เป็นต้น รวมถึงทำการประเมินเพื่อพัฒนาองคาพยพต่าง ๆ ในองค์กรภาครัฐ

ติดต่อ:

โครงการประเมินเทคโนโลยีและนโยบายด้านสุขภาพ (HITAP)
อาคาร 6 ชั้น 6 กรมอนามัย กระทรวงสาธารณสุข
อำเภอเมือง จังหวัดนนทบุรี 11000

โทรศัพท์: 0-2590-4549, 0-2590-4374-5

โทรสาร: 0-2590-4369

อีเมล: comm@hitap.net

เว็บไซต์: www.hitap.net



งานนี้ได้รับอนุญาตภายใต้
ครีเอทีฟคอมมอนส์ แสดงที่มา
ไม่ใช้เพื่อการค้า ไม่ดัดแปลง



HITAPTHAILAND



HITAP_THAI



HITAP THAI



HITAP.NET



Health Intervention and Technology Assessment Program